

SOCIETATEA DE INVESTIȚII FINANCIARE MUNTENIA S.A.



Splaiul Unirii nr. 16, sector 4, 040035 București,
Înregistrată la O.R.C. J40/27499/1992, CUI 3168735, Capital social 80703651,5 lei
Înscrisă în registrul CNVM cu nr. PJR09SIIR/400005/15.06.2006 Autorizată prin Decizia CNVM nr. 1513/15.07.1999

administrata de

S.A.I. MUNTENIA INVEST S.A.

Înscrisă în registrul CNVM cu nr. PJR05SAIR/400006/13.01.2004 Tel: 021.387.3210, 0372.074110,
Fax: 021.387.3209, 0372.074109

RAPORT TRIMESTRIAL

1 IANUARIE - 31 MARTIE 2012

Raport întocmit în conformitate cu Legea nr. 297/2004, Regulamentul CNVM nr. 1/2006
de **Societatea de Administrare a Investițiilor Muntenia Invest S.A.**

Data raportului: 31.03.2012

Denumirea societății emitente	Societatea de Investiții Financiare Muntenia S.A.
Sediul social	Splaiul Unirii nr. 16, București, sector 4
Cod unic de înregistrare	3168735
Număr de ordine la ORC	J40/27499/1992
Capital social subscris și vărsat	80.703.651,5 lei
Numărul acțiunilor emise	807.036.515
Caracteristicile acțiuni	Comune, nominative, indivizibile, dematerializate
Valoare nominală	0,1 lei
Piața reglementată	Bursa de Valori București, categoria I, simbol SIF4
Obiectul principal de activitate	Atragerea în mod public de resurse financiare de la persoane fizice și/sau juridice în scopul investirii acestora în conformitate cu dispozițiile legislației privind piața de capital și cu reglementările CNVM (cod CAEN 6523- Alte tipuri de intermediari financiare)
Structura acționariatului	100% privată
Capitalizare liberă	100%
Servicii de depozitare și custodie	BRD Groupe Societe Generale
Evidența acțiunilor și a acționarilor	Depozitarul Central S.A.
Auditorul financiar	KPMG Audit S.R.L.

Contact

Romania, Bucuresti, Splaiul Unirii 16 040035
Tel: +4021-3873210; +4021- 3873208
Fax: +4021-3873265; +4021-3873209



www.sifmuntenia.ro

e-mail: relatii@sifmuntenia.ro; sai@munteniainvest.ro

În conformitate cu prevederile Actului Constitutiv al SIF MUNTENIA SA, aprobat în ședința Adunării Generale a Acționarilor din anul 1997 și avizat de CNVM prin Decizia nr. 1039/02.05.2006, administrarea SIF MUNTENIA a fost încredințată Societății de Administrare a Investițiilor MUNTENIA INVEST SA. (SAI Muntenia Invest)



Autorizată prin Decizia CNVM nr. D6924/17.07.1997
Reautorizată prin Decizia CNVM nr. 110/13.01.2004
Înscrisă în Registrul CNVM cu nr. PJR05SAIR/400006
Adresa: Splaiul Unirii 16, Sector 4, București, România
Tel: 021-387.32.10 Fax: 021-387.32.09

ANALIZA ACTIVITĂȚII

În sinteză, în trimestrul I 2012:

- Activul total a crescut cu 2,91%, iar Activul net cu 2,24%;
- A crescut în pondere și valoric subportofoliul societăți cotate pe piețe organizate și s-a redus în pondere și valoric subportofoliul acțiuni necotate;
- Nivelul activelor cu grad ridicat de lichiditate a rămas ridicat - s-a înscris în zona 10 – 15% din Activul total;
- Nu s-a redus, în valori de activ net, ponderea participațiilor în sectorul financiar cum fusese prevăzut. Totuși, prin continuarea tranzacției BCR – Erste a crescut lichiditatea și calitatea participațiilor din acest sector – a fost schimbată o participație necotată cu una cotată pe o piață cu o lichiditate ridicată;
- Expunerea portofoliului SIF Muntenia pe alte piețe financiare decât România a ajuns la 22,87% din Activul total la 30 martie 2012;
- Au început investițiile directe în societăți din sectorul energetic românesc prin participarea la oferta publică secundară Transelectrica;
- A fost realizat în trimestrul I 2012 un profit net de 4.313.171 lei, la venituri totale de 30.252.307 lei (14,25%).

EVOLUȚIA VALORII ACTIVULUI TOTAL SI A ACTIVULUI NET

În tabelul următor este prezentată evoluția valorii și a ponderii subportofoliilor ce compun portofoliul global al SIF MUNTENIA în perioada 30.12.2011-30.03.2012, calculate conform Regulamentului CNVM nr. 15/2004:

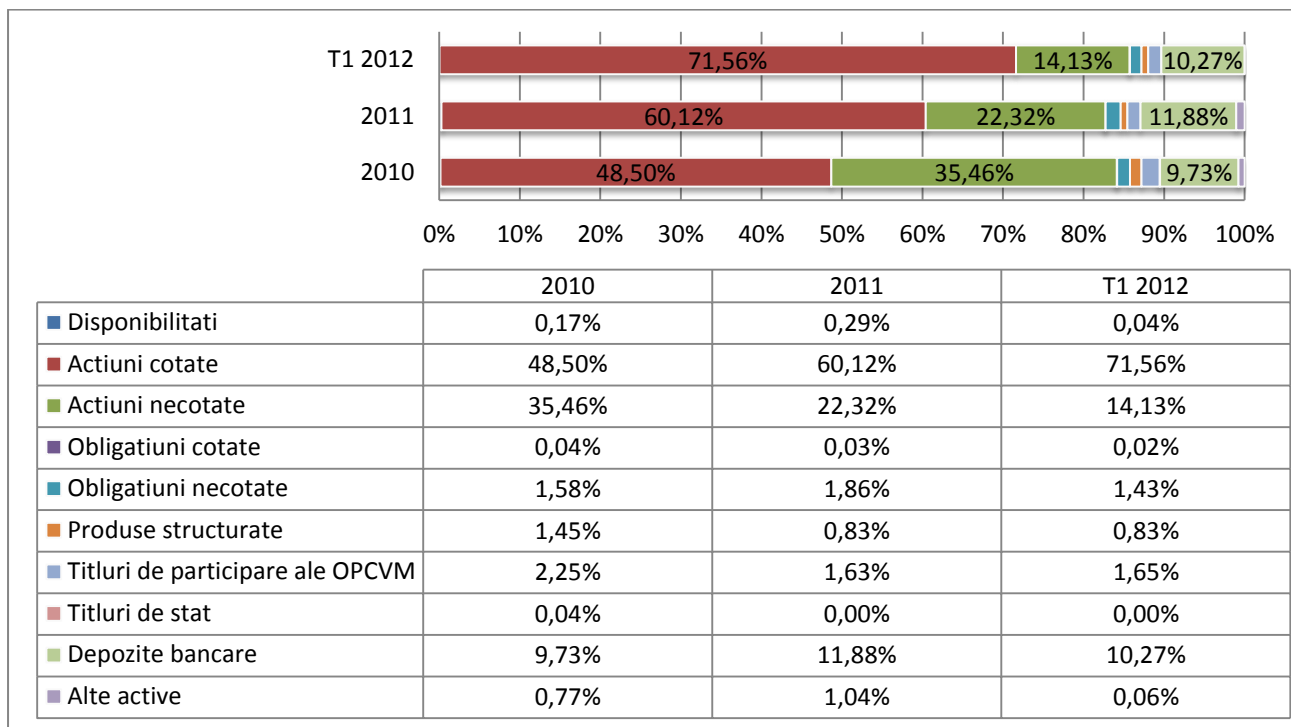
	30-12-11	30-03-12	Var valorica	Var %
Disponibilitati	3.818.583	538.363	-3.280.220	-85,90
Actiuni cotate	801.525.965	981.819.296	180.293.331	22,49
Actiuni necotate	297.634.608	193.870.441	-103.764.167	-34,86
Obligatiuni cotate	345.883	314.391	-31.493	-9,10
Obligatiuni necotate	24.853.430	19.671.764	-5.181.666	-20,85
Produce structurate	11.010.086	11.319.174	309.088	2,81
Titluri de participare ale OPCVM	21.692.192	22.663.758	971.566	4,48
Titluri de stat	0	0	0	
Depozite bancare	158.438.145	140.898.980	-17.539.165	-11,07
Alte active	13.884.632	877.679	-13.006.953	-93,68
TOTAL ACTIV	1.333.203.524	1.371.973.845	38.770.321	2,91
TOTAL DATORII	95.621.170	106.717.715	11.096.545	11,60
ACTIV NET	1.237.582.354	1.265.256.130	27.673.776	2,24

La data de 30.12.2011, valoarea Activului net al SIF MUNTENIA așa cum a fost calculat de către SAI MUNTENIA INVEST și certificată de depozitar conform Regulamentului CNVM nr.15/2004 a fost de 1.237.582.354 lei. În trimestrul I 2012, valoarea activului net al SIF MUNTENIA a crescut cu 2,24 %, ajungând la 1.265.256.130 lei.

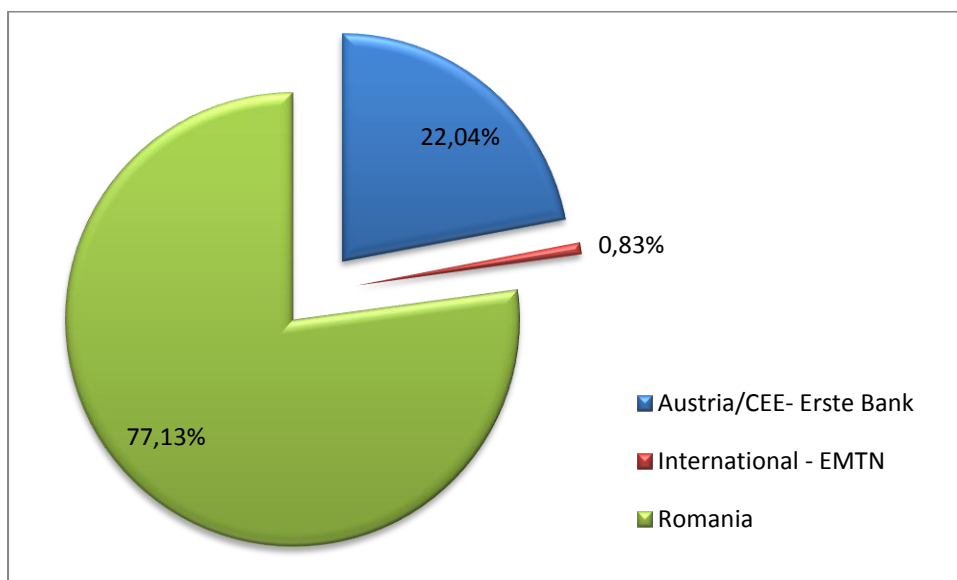
Valoarea unitară a activului net (VUAN) la 31.03.2012 a fost de 1,5678 lei/acțiune. Această valoare este mai mare cu 0,0343 lei decât valoarea înregistrată la sfârșitul lui 2011.

În trimestrul I 2012 a fost continuată rebalansarea portofoliului, având ca rezultat per total creșterea ponderii subportofoliului Acțiuni prin creșterea a subportofoliului Acțiuni cotate și reducerea corespunzătoare a subportofoliului Acțiuni necotate și o reducere a subportofoliilor de tip obligațiuni (obligațiuni cotate, obligațiuni necotate și produse structurate de tip obligațiuni internaționale – EMTN)

Evoluția contribuției procentuale a subportofoliilor la valoarea de Activ total este prezentată în tabelul de mai jos.



Portofoliul SIF Muntenia din punct de vedere al expunerii pe țări/zona geografice la 30.03.2012



Expunerea pe piețele internaționale a crescut de la 12,7% din Activul total la 30.12.2011, la 22,87% din Activul total la 30.03.2012

SUBPORTOFOLIUL ACTIUNI

Subportofoliul Acțiuni a rămas în continuare cel mai important din punct de vedere al ponderii în cadrul portofoliului global al SIF Muntenia. Pe fondul continuării tranzacției BCR- Erste Bank, a crescut în continuare ponderea acțiunilor cotate și s-a redus ponderea celor netranzactionate pe piețe reglementate.

Valoarea de activ net a subportofoliului Acțiuni a crescut cu 6,96% în trimestrul I 2012, respectiv de la 1.099.160.573 lei la 1.175.689.737 lei.

	30-12-11	30-03-12	Var valorica	Variatie %
Actiuni cotate	801.525.965	981.819.296	180.293.331	22,49%
Actiuni necotate	297.634.608	193.870.441	-103.764.167	-34,86%
Total (lei)	1.099.160.573	1.175.689.737	76.529.164	6,96%

În trimestrul I 2012 au fost primite dividende de la societățile din portofoliu în valoare de 17.400 lei plus 924 lei din actualizări.

TOP 10 PARTICIPATII DIN SUBPORTOFOLIUL ACTIUNI

Denumire	% in Activul total la 30.03.2012	Sector de activitate	Piața de cotare
BANCA ROMANA PENTRU DEZVOLTARE SA	22,96	Banca	BVB:BRD
ERSTE BANK VIENA	22,04	Banca	BVB: EBS
AVICOLA SA BUCURESTI	3,26	Creșterea păsărilor	BVB: AVBW
FIROS SA BUCURESTI	2,55	Materiale de construcții	NECOTATA
VOLUTHEMA PROPERTY DEVELOPER SA	2,44	Exploatare imobiliară	NECOTATA
FONDUL PROPRIETATEA SA	2,41	Societate de investiții	BVB: FP
METAV SA BUCURESTI	2,22	Parc industrial	BVB: METV
BANCA COMERCIALA ROMANA SA	1,94	Bancă	NECOTATA
UNIREA SHOPPING CENTER SA BUCURESTI	1,90	Exploatare imobiliară	BVB: SCDM
ROMAERAO SA	1,36	Fabricarea de aeronave	BVB:RORX
TOTAL TOP 3	48,26		
TOTAL TOP 10	63,09		

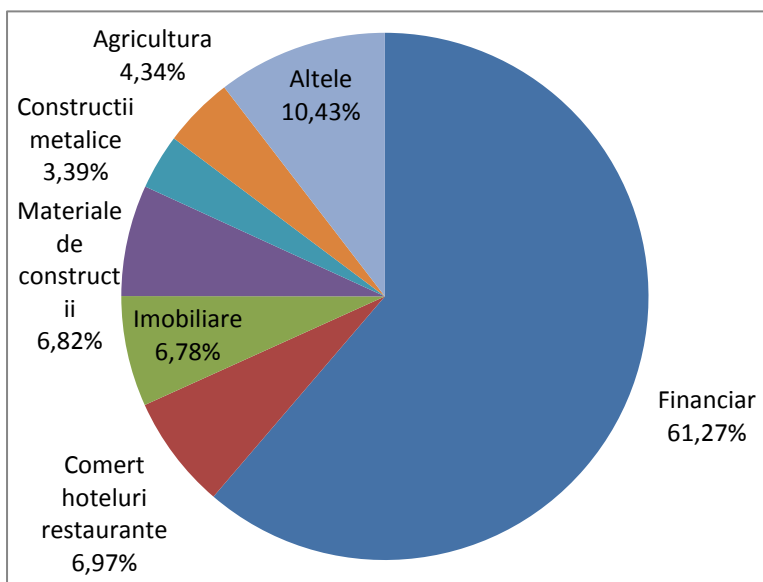
Din punct de vedere al contribuției la Activul total, subportofoliul Acțiuni are o structura asimetrică/ atomizată – respectiv un număr mic de societăți au o pondere mare în Activul total, și în plus există încă multe participații cu caracter rezidual, cu o contribuție mică atât la Activul total cât și la venituri, provenite din portofoliul inițial al SIF Muntenia.

Contribuție % pe participatie în Activul total	Număr de societăți	Contributie % in Activul total a categoriei
> 1%	17	77,288%
0,1 – 1%	43	12,419%
< 0,1%	147	10,293%

STRUCTURA SECTORIALA A PARTICIPATIILOR IN ACTIUNI

Valorile participațiilor din tabelul de mai jos sunt la valori de activ net (LEI)

Total subportofoliu actiuni	30-12-11		30-03-12	
	lei	%	lei	%
Agricultură, creșterea animalelor, pescuit	68.868.111	6,27%	51.031.008	4,34%
Industria extractivă	12.625.147	1,15%	18.447.459	1,57%
Industria alimentară	401.843	0,04%	478.972	0,04%
Industria celulozei, hârtiei și cartonului	1.923.825	0,18%	1.960.705	0,17%
Industria chimică și petrochimică	15.895.936	1,45%	14.578.069	1,24%
Industria materialelor de construcții	74.704.799	6,80%	80.169.023	6,82%
Siderurgie, metalurgie	0	0,00%	0	0,00%
Industria construcțiilor metalice și a produselor din metal	39.481.373	3,59%	39.881.722	3,39%
Alte activitati industriale	0	0,00%	0	0,00%
Construcții	36.794.401	3,35%	35.266.909	3,00%
comerț (cu ridicata și amănuntul). Hoteluri și restaurante	92.115.239	8,38%	81.941.242	6,97%
Transport, depozitare, comunicații	3.320.630	0,30%	2.357.292	0,20%
Activități financiare, bancare și de asigurări	654.252.606	59,52%	720.359.014	61,27%
Tranzacții imobiliare, închirieri, alte servicii	63.544.882	5,78%	79.699.105	6,78%
Cercetare	26.583.621	2,42%	27.093.533	2,30%
alte activități de servicii	8.648.160	0,79%	5.653.386	0,48%
Utilitati (Energie electrica, termica, apa,gaze)			16.772.300	1,43%
TOTAL	1.099.160.573	100,00%	1.175.689.737	100,00%



Structura sectorială a participațiilor în Acțiuni la 30.03.2012

Programul de administrare al SIF Muntenia prevedea reducerea expunerii pe sectorul bancar, motivată de de necesitatea reducerii ponderii unui sector a cărui perspectivă de dezvoltare nu mai este satisfăcătoare.

Ponderea sectorului financiar la 30.03.2012 în total subportofoliu Acțiuni însă a depășit 60% pe fondul continuării tranzacției BCR – ERSTE și a creșterii cotației Erste Bank (EBS) în primul trimestru din 2012, după minimul local al cotației acestei acțiuni în ultimul trimestru din 2011 (efect de bază pozitiv).

Au început în trimestrul I 2012 investițiile directe în societăți din sectorul Energetic (detalii la capitolul subportofoliului Acțiuni cotate), astfel încât sectorul energetic a ajuns la o pondere de 1,43% din valoarea de activ net a subportofoliului Acțiuni.

TRANZACȚIA BCR - ERSTE

În conformitate cu prevederile contractului de opțiune de vânzare/aport de acțiuni încheiat cu Erste Group Bank AG în anul 2011, SIF Muntenia și-a exercitat dreptul de opțiune de aport de acțiuni la majorarea capitalului social al Erste Group Bank AG pentru o nouă tranșă de acțiuni. Ca urmare, au fost dobândite un număr de 1.486.685 acțiuni EBS nou emise (la 28.02.2012) în schimbul aportului său reprezentat de un număr de 190.233.687 acțiuni BCR. Tranzacționarea acestor acțiuni a început pe data de 23.03.2012. Acțiunile sunt purtătoare de drept la dividend începând cu exercițiul financiar 2012.

Astfel, SIF Muntenia și-a majorat deținerea la Erste Bank de la 0,66% la sfârșitul anului 2011 la 1,02% la 31.03.2012.

Art. 241 Legea nr. 297/2004

(1) Actele de dobândire, înstrăinare, schimb sau de constituire în garanție a unor active din categoria activelor imobilizate ale societății, a căror valoare depășește, individual sau cumulativ, pe durata unui exercițiu financiar, 20% din totalul activelor imobilizate, mai puțin creanțele, vor fi încheiate de către administratorii sau directorii societății numai după aprobarea prealabilă de către adunarea generală extraordinară a acționarilor.

Tranzacția BCR- Erste are însă și alte efecte, colaterale, asupra administrării portofoliului SIF Muntenia.

Astfel, datorită necesității de încadrare în prevederile art. 241 (1) din Legea nr. 297/2004 a pieței de capital tranzacția BCR- ERSTE a fost împărțită pe doi ani, iar în 2011 alte tranzacții cu efecte asupra activelor imobilizate ale SIF Muntenia au fost reduse cât mai mult posibil, pentru a permite derularea unei porțiuni cât mai mari din această tranzacție în 2011.

Pentru calcularea pragului de 20% prevăzut de art. 241 (1) din Legea nr 297/2004 privind piața de capital, societatea a raportat suma totală a valorilor activelor imobilizate înstrăinate și dobândite la valoarea activelor imobilizate ajustate în prealabil cu creanțele. Calculul s-a efectuat luând în considerare costul activelor imobilizate, lunar, prin raportare la rezultatele din bilanța încheiată în luna precedentă și cumulativ, prin raportare la activele imobilizate de la începutul exercițiului financiar.

SUBPORTOFOLIUL ACTIUNI COTATE

Ca valoare de activ net, subportofoliul Acțiuni cotate a crescut cu 22,49% în trimestrul I 2012, de la 801.525.965 lei la 981.819.296 lei.

	30-12-11	30-03-12	Variatie valorica	Variatie %
Actiuni cotate total (LEI) din care:	801.525.965	981.819.296	180.293.331	22,49%
- cotate BVB	380.189.914	403.189.899	22.999.985	6,05%
- cotate piata externa	158.262.241	302.437.365	144.175.124	91,10%
- cotate BVB-BER	242.766.244	250.457.253	7.691.009	3,17%
- cotate SIBEX	2.253.946	2.057.720	-196.225	-8,71%
- cotate si netranzactionate niciodata	5.958	11.236	5.278	88,60%
- cotate si netranzactionate in ultimele 90 zile	18.047.662	23.665.822	5.618.160	31,13%

Prin majorarea participatiei la Erste Bank, și pe fondul creșterii cotației EBS în primul trimestru din 2012, subportofoliul acțiuni cotate pe piețe internaționale a înregistrat o creștere cu 91,1%, iar ponderea sectorului financiar în cadrul subportofoliului Acțiuni a depășit 60%.

După cum a fost menționat în Programul de activitate SIF Muntenia pentru anul 2012, unul din elementele urmărite în rebalansarea sectorială a subportofoliului Acțiuni în 2012 este **creșterea ponderii participațiilor la societăți din sectorul energetic**. SIF Muntenia a subscris la Oferta publică de vânzare Transelectrica care s-a desfășurat în perioada 14-27 martie 2012, achiziționând 1.000.000 acțiuni Transelectrica în tranșa investitorilor mari. La 30.03.2012, acțiunile TEL cumpărate reprezentau 1,43% din total valoare de activ a subportofoliului Acțiuni, respectiv 1,326% din valoarea de Activ net a SIF Muntenia. La aceeași dată, acțiunile Fondul Proprietatea deținute (înregistrate conform obiectului de activitate declarat la Activități financiar bancare), dar cu expunere preponderentă pe sectorul energetic românesc reprezentau 2,614% din valoarea de Activ net a SIF Muntenia.

La societățile cotate pe RASDAQ, prin finalizarea fuziunii prin absorbție prin care Primcom SA București (BVB:PRIB) a absorbit Delfincom SA București (BVB:DELF, deținere SIF Muntenia 8,98%) și Prestări Servicii SA București (necotată) cota de deținere a SIF Muntenia la Primcom a scăzut de la 18,52% la începutul anului 2012 la 14,89% la finalul trimestrului.

SIF Muntenia a participat la majorarea de capital la Avicola Bucuresti (AVBW), la care a subscris un număr de 1.987.158 acțiuni noi, cu o valoare nominală de 2,5 lei.

SUBPORTOFOLIUL ACTIUNI NECOTATE

Ca valoare de activ net, subportofoliul Acțiuni necotate a scăzut cu 34,86% în trimestrul I 2012, de la 297.634.608 lei la 193.764.167 lei.

	30-12-11	30-03-12	Var valorica	Variatie %
Actiuni necotate total (LEI) din care:	297.634.608	193.870.441	-103.764.167	-34,86%
- necotate dar tranzactionate BVB	2.891.014	2.987.650	96.635	3,34%
- inchise	294.743.594	190.882.791	-103.860.803	-35,24%

Această scădere se încadrează în tendința generală de reducere a participațiilor în acțiuni care nu sunt tranzacționate pe piețe de capital organizate.

Scăderea participației deținute la BCR în trimestrul I 2012 de la 2,23% la 0,33% a dus la scăderea subportofoliului de societăți închise cu 85,2 milioane lei.

O altă influență mai importantă asupra valorii de activ net la societățile închise este datorată scăderii cu 14,7 milioane lei a participației la Romsuintest Periş – provizionată după intrarea în reorganizare.

SUBPORTOFOLIUL OBLIGAȚIUNI

Valoarea de activ net a subportofoliului Obligațiuni a scăzut cu 9,1% în trimestrul I 2012, de la 25.199.313 lei la 19.986.155 lei.

	30-12-11	30-03-12	Variație valorică	Variație %
Obligațiuni cotate	345.883	314.391	-31.493	-9,10%
- obligațiuni municipale	345.883	314.391	-31.493	-9,10%
- obligațiuni corporative	0	0	0	
Obligațiuni necotate	24.853.430	19.671.764	-5.181.666	-20,85%
- obligațiuni municipale	102.993	105.103	2.110	2,05%
- obligațiuni corporative	24.750.437	19.566.661	-5.183.776	-20,94%
TOTAL	25.199.313	19.986.155	-5.213.159	-20,69%

LEI

A fost încasată suma de 37.400 lei aferentă obligațiunilor Lugoj, din care 31.200 lei principal iar 6.200 lei cupon de dobândă.

Au ajuns la maturitate obligațiunile emise de Semina Albești de la care nu s-a încasat deoarece s-a deschis procedura insolvenței.

Nu au mai fost cumpărate alte obligațiuni.

SUBPORTOFOLIUL DE PRODUSE STRUCTURATE COTATE PE O PIAȚĂ REGLEMENTATĂ DINTR-UN STAT MEMBRU U.E.

Valoarea de Activ net a acestui subportofoliu a crescut cu 2,81% în perioada de referință, de la 11.010.086 lei la 11.319.174 lei.

	30-12-11	30-03-12	Variație valorică	Variație %
MULTI ASSET OPTIMIZER	11.010.086	11.319.174	309.088	2,81%

LEI

Multi Asset Optimizer este un EMTN (European Medium Term Note) emis în 2006/ restructurat în 2009, cu scadența în 2012, emis de către SGA Societe Generale Acceptance NV, produs financiar structurat cu capital garantat, denumit în lei, cu venituri pe baza unui coș de doi indici Standard & Poor's, cotat pe piața reglementată din Luxemburg.

SUBPORTOFOLIUL ACTIVE CU GRAD RIDICAT DE LICHIDITATE

Valoarea de activ net a subportofoliului Active cu grad ridicat de lichiditate a scăzut în cursul trimestrului I din 2012 cu 10,79%, de la 183.948.920 lei la 164.101.101 lei.

	30-12-11	30-03-12	Variatie valorica	Var %
Disponibilitati	3.818.583	538.363	-3.280.220	-85,90%
Titluri de participare ale OPCVM	21.692.192	22.663.758	971.566	4,48%
Titluri de stat	0	0	0	-
Depozite bancare	158.438.145	140.898.980	-17.539.165	-11,07%
Total	183.948.920	164.101.101	-19.847.819	-10,79%

LEI

Depozitele bancare au fost denuminate în lei, sumele plasate în depozite au scăzut de la 158.438.145 lei la 140.898.980 lei, respectiv cu 11,07%.

Duratele depozitelor au fost, în principal, de una, două sau trei luni, plasate la mai multe bănci, astfel încât să fie diversificată expunerea și să se mențină portofoliul SIF Muntenia în limitele prudențiale prevăzute de reglementările CNVM.

Subportofoliul Titluri de participare ale OPCVM a înregistrat o creștere a valorii de la 21.692.192 lei la 22.663.758 lei, respectiv cu 4,48 %. În trimestrul I 2012 nu au fost efectuate operațiuni de vânzare sau cumpărare în acest subportofoliu.

ACTIUNILE SIF MUNTENIA. RELAȚIA CU INVESTITORII

ADUNARI GENERALE ALE ACTIONARILOR

17.01.2012	A fost publicat anunțul privind convocarea Adunării Generale Extraordinare a Acționarilor SIF Muntenia pentru aprobarea modificării Actului constitutiv al SIF Muntenia în conformitate cu dispozițiile art. II din Legea nr. 11/06.01.2012 pentru modificarea Legii nr. 297/2004. (pentru data de 18/20.02.2012)
17.02.2012	A fost publicat anunțul privind convocarea Adunării Generale Ordinare a Acționarilor pentru data de 11/12 aprilie 2012
18/20.02.2012	Adunarea Generala Extraordinara a Actionarilor SIF Muntenia convocata pentru 18/20 februarie 2012 nu s-a putut desfasura deoarece nu au fost intrunite conditiile de cvorum. Deoarece AGEA nu s-a putut întruni legal, nu s-au putut aproba materialele supuse ordinii de zi. SAI Muntenia Invest va lua măsurile pentru modificarea Actului constitutiv al SIF Muntenia în conformitate cu prevederile Legii nr. 11/06.01.2012

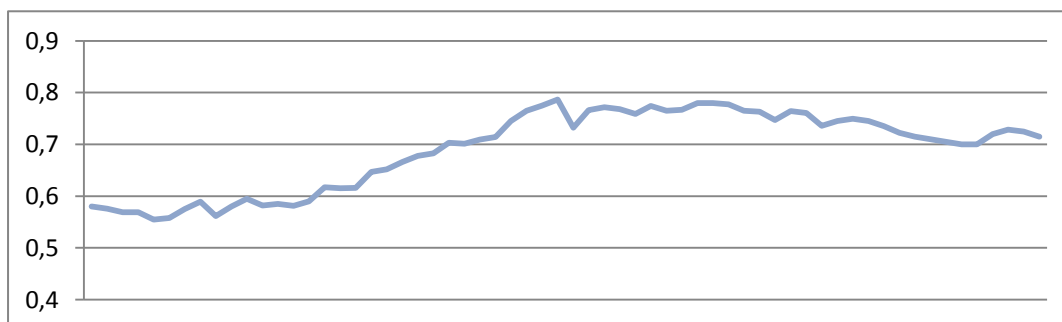
TRANZACȚIONAREA ACȚIUNILOR EMISE DE SIF MUNTENIA

Simbol BVB: SIF4

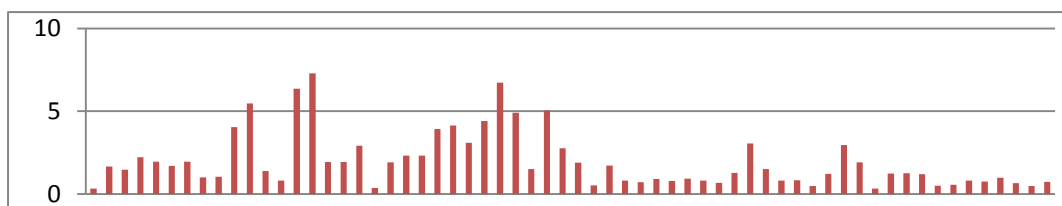
ISIN: ROSIFDACNOR6

Bloomberg BBGID: BBG000BMN7T6

Numar acțiuni tranzacționate în trimestrul I 2012	129.638.585	
Valoare totală tranzacționare în trimestrul I 2012(lei)	87.806.915,29	
pret minim REGS (lei)	0,54	11.01.2012
pret maxim REGS (lei)	0,792	14.02.2012
pret mediu REGS (lei)	0,6773	



Preț și volum de tranzacționare pentru SIF4 în trimestrul I 2012



Prețul acțiunii SIF Muntenia a înregistrat o creștere cu 26,4% în trimestrul I 2012.

S-au tranzacționat 16,05% din totalul acțiunilor emise.

Capitalizarea bursiera la prețul de închidere la sfârșitul trimestrului I 2012 a fost de 585.101.473 lei.

Discountul la Activul net la această dată a fost de 53,8%.

DIVIDENDE DISTRIBUITE CĂTRE ACȚIONARI

Începând cu data de 13.01.2012 a fost încetată distribuirea dividendelor aferente anului 2007, în conformitate cu hotărârea AGA din data de 28.04.2011. Plata sumelor cuvenite ca dividend pentru exercițiile financiare 2008, 2009 și 2010 a continuat cu respectarea procedurilor de distribuire a dividendelor.

În total în trimestrul I, au fost distribuite dividende nete în valoare de 468.586 lei, după cum urmează

Dividende aferente anului	Total dividend net distribuit
2007	10.528
2008	49.007
2009	68.327
2010	345.224
TOTAL	468.586

SITUATIA FINANCIAR CONTABILA

Situațiile financiare individuale pentru trimestrul I 2012, respectiv “Situția activelor, datoriilor și a capitalurilor proprii”, “Contul de profit și pierdere”, “Date informative” și notele explicative corespunzătoare sunt întocmite în moneda națională (lei) în conformitate cu Reglementările contabile conforme cu Directiva a IV-a a CEE prevăzute în Regulamentul nr. 4/2011 al CNVM aprobat prin ordinul Președintelui CNVM nr. 13/2011 și cuprind date cumulate pentru perioada ianuarie – martie 2012.

Datele înscrise în situațiile financiare pentru trimestrul I 2012 nu au fost auditate de către auditorul financiar al societății.

SITUAȚIA ACTIVELOR, DATORIIILOR ȘI A CAPITALURILOR PROPRII

Denumire indicator	LEI	
	inceputul anului	31 martie 2012
Imobilizări necorporale	70	0
Imobilizări corporale	14.065	12.061
Imobilizări financiare	1.137.293.813	1.232.385.839
Active imobilizate – total	1.137.307.948	1.232.397.900
Stocuri	3.323	3.322
Creanțe	9.873.803	6.754.538
Investiții financiare pe termen scurt	171.710.613	148.870.101
Casa și conturi la bănci	3.818.466	538.246
Active circulante – total	185.406.205	156.166.207
Cheltuieli în avans	20.056	21.460
Datorii ce trebuie plătite într-o perioadă de un an	95.621.170	101.749.820
Active circulante, respectiv datorii curente nete	89.805.091	54.437.847
Total active minus datorii curente	1.227.113.039	1.286.835.747
Datorii ce trebuie plătite într-o perioadă > de un an	-	-
Provizioane pentru riscuri și cheltuieli	89.591.647	89.591.647
Venituri în avans	-	-
Capital social	80.703.652	80.703.652
Rezerve din reevaluare – Sold C	719	719
Rezerve	991.075.583	1.046.485.120
Rezultat reportat	Sold C	405.088
	Sold D	65.741.438
Rezultatul exercițiului – Sold C	65.336.350	4.313.171
Repartizarea profitului	-	-
Total capitaluri proprii	1.137.521.392	1.197.244.100

CONTUL DE PROFIT SI PIERDERE

Datele din contul de profit și pierdere au fost prezentate în comparație cu perioada corespunzătoare a anului precedent.

Denumire indicator	31 martie 2011	31 martie 2012
Venituri din activitatea curentă	11.927.442	30.252.307
Cheltuieli din activitatea curentă	15.953.695	23.417.242
Rezultatul curent		
Profit		6.835.065
Pierdere	4.026.253	
Venituri din activitatea extraordinară		
Cheltuieli din activitatea extraordinară		
Rezultatul extraordinar		
Venituri totale	11.927.442	30.252.307
Cheltuieli totale	15.953.695	23.417.242
Rezultatul brut		
Profit		6.835.065
Pierdere	4.026.253	
Cheltuieli cu impozitul pe profit		2.521.894
Rezultatul exercițiului financiar		
Profit		4.313.171
Pierdere	4.026.253	

INDICATORI FINANCIARI

	31.12.2010	31.03.2011	31.12.2011	31.03.2012
Indicatori de lichiditate				
- Indicatorul lichiditatii curente = active curente/ datorii curente	1,8672	1,7165	1,9392	1,5350
- Indicatorul lichiditatii imediate = (active curente-stocuri)/datorii curente	1,8671	1,7164	1,9391	1,5350
Indicatori de activitate				
- Viteza de rotatie a activelor imobilizate = venituri din activitatea curenta/active imobilizate	0,1235	0,0083	0,1731	0,0245
- Viteza de rotatie a activelor totale = venituri din activitatea curenta/ total active	0,1090	0,0075	0,1489	0,0218
- Viteza de rotatie a debitelor-clienti = sold mediu creante/ cifra de afaceri x (90 zile pentru trimestru sau 365 zile pentru an)	43,49	73,34	25,07	24,73
Indicatori de profitabilitate				
- Rentabilitatea capitalului angajat = profitul inaintea platii dobanzii si a impozitului pe profit / capitalul angajat*100 (%)	6,420	-0,288	7,311	0,571
- Rezultatul pe actiune de baza (lei/actiune)	0,0885	-0,0050	0,0810	0,0053
Grad de indatorare=capital imprumutat/capital angajat x100	Nu este cazul, societatea nu are credite contractate			

SIF MUNTENIA SA prin administratorul său

SAI MUNTENIA INVEST SA

Preşedinte-Director General



3B EXPERT AUDIT SRL

Preşedinte-Director General

Adriana Anișoara Badiu

